

2 0 2 6 年 3 月 期 第 2 四 半 期 (中 間 期) 決 算 の 概 要

1. 経営成績

- (1) 当社は『新中期経営計画 2 0 2 5』で掲げた高付加価値事業への転換を図る事業ポートフォリオ改革の実行を通じた基盤事業の収益力強化に取り組んでおります。また、サプライチェーン全体の効率化を目的とする「ものづくり大改革」の継続的推進や生産設備の統廃合・集約化に取り組む「生産設備改革」の推進等にも注力しております。
- (2) 連結売上高は、高吸水性樹脂事業からの撤退や安価な中国製品との競争激化の影響などにより、前年同期比 1 3 2 億円減 (同 1 7 . 2 % 減) の 6 3 7 億円となりました。
- (3) 利益面では、高吸水性樹脂事業からの撤退による収益性改善はあるものの、減収などによるマイナス影響をカバーしきれず、連結営業利益は前年同期比 1 . 6 億円減 (同 3 . 7 % 減) の 4 2 . 9 億円となりました。一方、為替差損益の良化などにより、連結経常利益は前年同期比 0 . 3 億円増 (同 0 . 8 % 増) の 5 0 . 3 億円、となりました。親会社株主に帰属する中間純利益は、当社の連結子会社であったSDPグローバル株式会社の吸収合併に伴い、同社より引き継いだ税務上の繰越欠損金及び将来減算一時差異等について、繰延税金資産の回収可能性を慎重に検討した結果、法人税等及び法人税等調整額を含む税金費用 (益) を計上したことなどにより 1 0 4 . 1 億円 (前年同期は事業構造改革費用 2 1 . 5 億円の計上などにより 9 . 4 億円の利益) となりました。

(単位：億円)

	連 結			
	’25年3月期 第2四半期 (中間期)	’26年3月期 第2四半期 (中間期)	前年同期比	
			増減	伸び率(%)
売 上 高	7 7 0	6 3 7	△ 1 3 2	△ 1 7 . 2
営 業 利 益	4 4 . 5	4 2 . 9	△ 1 . 6	△ 3 . 7
営 業 利 益 率 (%)	5 . 8	6 . 7	0 . 9	1 5 . 6
経 常 利 益	4 9 . 9	5 0 . 3	0 . 3	0 . 8
親会社株主に帰属する中間純利益	9 . 4	1 0 4 . 1	9 4 . 7	—
R O E (%) (※)	1 . 4	9 . 2	7 . 8	5 7 4 . 0
R O I C (%) (※)	4 . 8	9 . 9	5 . 1	1 0 5 . 1

※利益を年換算し算出しております。

2. セグメント別連結売上高

(単位：億円)

	’25年3月期 第2四半期(中間期)		’26年3月期 第2四半期(中間期)		前年同期比	
	売上高	構成比(%)	売上高	構成比(%)	増減	伸び率(%)
生 活 ・ 健 康 産 業 関 連	2 0 7	2 6 . 9	8 4	1 3 . 3	△ 1 2 2	△ 5 9 . 2
石 油 ・ 輸 送 機 産 業 関 連	2 5 1	3 2 . 6	2 4 7	3 8 . 7	△ 4	△ 1 . 6
プ ラ ス チ ッ ク ・ 繊 維 産 業 関 連	1 3 3	1 7 . 4	1 2 9	2 0 . 4	△ 4	△ 3 . 0
情 報 ・ 電 気 電 子 産 業 関 連	1 0 4	1 3 . 6	1 1 1	1 7 . 5	6	6 . 5
環 境 ・ 住 設 産 業 関 連 他	7 3	9 . 5	6 4	1 0 . 1	△ 8	△ 1 1 . 6
合 計	7 7 0	1 0 0 . 0	6 3 7	1 0 0 . 0	△ 1 3 2	△ 1 7 . 2

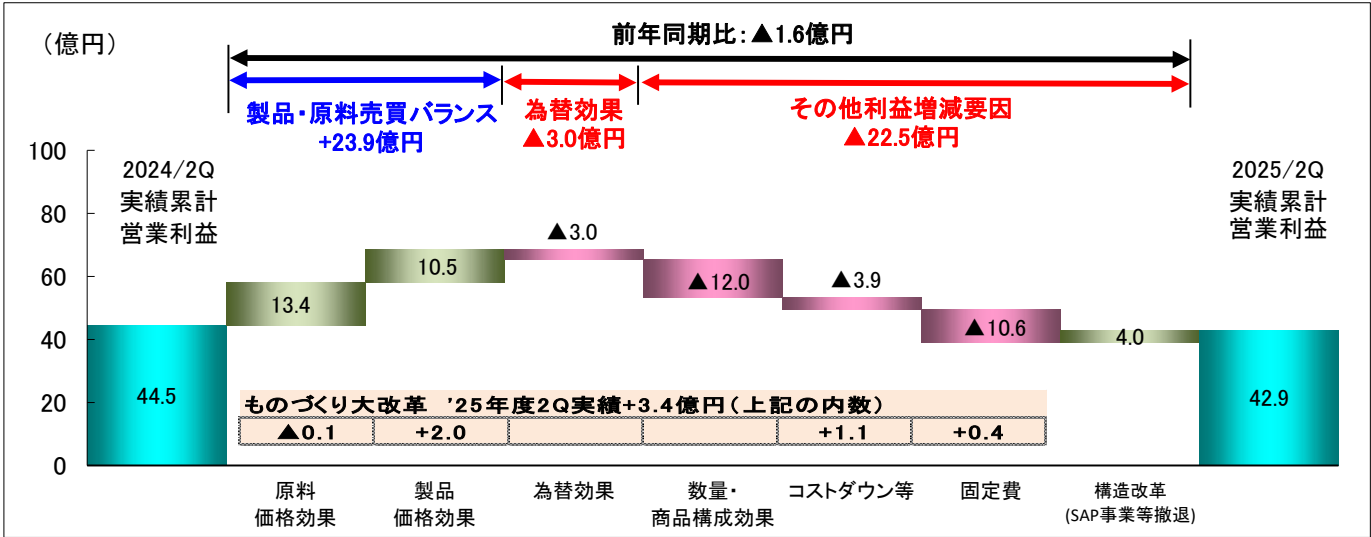
3. セグメント別連結営業利益

(単位：億円)

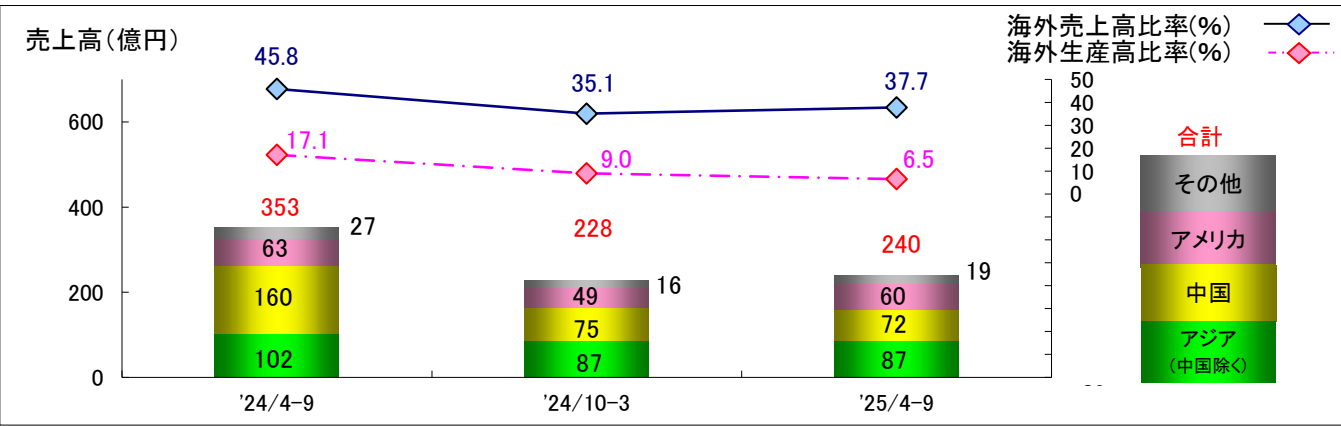
	’25年3月期 第2四半期 (中間期)	’26年3月期 第2四半期 (中間期)	前年同期比	
			増減	伸び率(%)
生 活 ・ 健 康 産 業 関 連	2 . 5	△ 1 . 2	△ 3 . 8	—
石 油 ・ 輸 送 機 産 業 関 連	2 1 . 1	2 8 . 9	7 . 7	3 6 . 7
プ ラ ス チ ッ ク ・ 繊 維 産 業 関 連	1 4 . 2	1 0 . 2	△ 4 . 0	△ 2 8 . 3
情 報 ・ 電 気 電 子 産 業 関 連	1 2 . 0	1 3 . 6	1 . 5	1 3 . 2
環 境 ・ 住 設 産 業 関 連 他	△ 0 . 0	△ 1 . 8	△ 1 . 7	—
全 社 費 用 (※)	△ 5 . 4	△ 6 . 7	△ 1 . 3	—
合 計	4 4 . 5	4 2 . 9	△ 1 . 6	△ 3 . 7

※全社費用は、各報告セグメントに帰属しない新規事業に係る研究開発費です。

4. 連結営業利益の増減分析（前年同期比）



5. 連結海外売上高の推移



6. 配当の状況

中間配当は予定通り1株当たり85円実施いたします。期末配当も1株当たり85円を予定しており、年間で170円の配当を予定しております。

	1株当たり配当金(円)			配当性向(連結)
	中間	期末	年間	
2022年3月期	85.0	85.0	170.0	56.0%
2023年3月期	85.0	85.0	170.0	66.0%
2024年3月期	85.0	85.0	170.0	-
2025年3月期	85.0	85.0	170.0	90.5%
2026年3月期	85.0	85.0(予想)	170.0	23.5%(予想)

7. 2026年3月期業績予想(連結)

2025年8月1日に公表した、連結業績予想に対する当中間期累計業績の進捗率は、下表の通りです。2025年11月5日時点で、年間の業績予想は変更していません。

(単位: 億円)

	'25年3月期 第2四半期(中間期)			年間累計	
	連結実績	連結業績予想	進捗率(%)	連結業績予想	進捗率(%)
売上高	637.7	620	102.9	1,300	49.1
営業利益	42.9	45	95.3	100	42.9
経常利益	50.3	50	100.6	110	45.7
親会社株主に帰属する当期純利益	104.1	115	90.6	160	65.1

<業績予想の前提条件>

為替レート: 148円/\$、国産ナフサ価格: 65千円/KL

8. 主な設備投資と減価償却費

(1) 設備投資額（検収ベース）、減価償却費の推移 (単位：億円)

	連 結	
	'25年3月期 第2四半期 (中間期)	'26年3月期 第2四半期 (中間期)
設備投資額	2 9	3 1
減価償却費	5 0	4 5

(2) 主な設備投資（検収ベース）

(単位：億円)

投資アイテム		稼働時期	総投資額	'25年 3月期	'26年 3月期	'27年 3月期 以降
三洋化成工業 株式会社	微生物発酵・精製設備	2025年10月	4	-	4	-